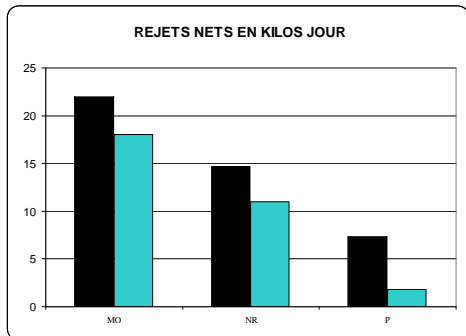


## S.A.S KERMENE (22)

RIVIERE LA RANCE  
BASSIN VERSANT DE LA RANCE

### REJETS DE LA STATION D'EPURATION



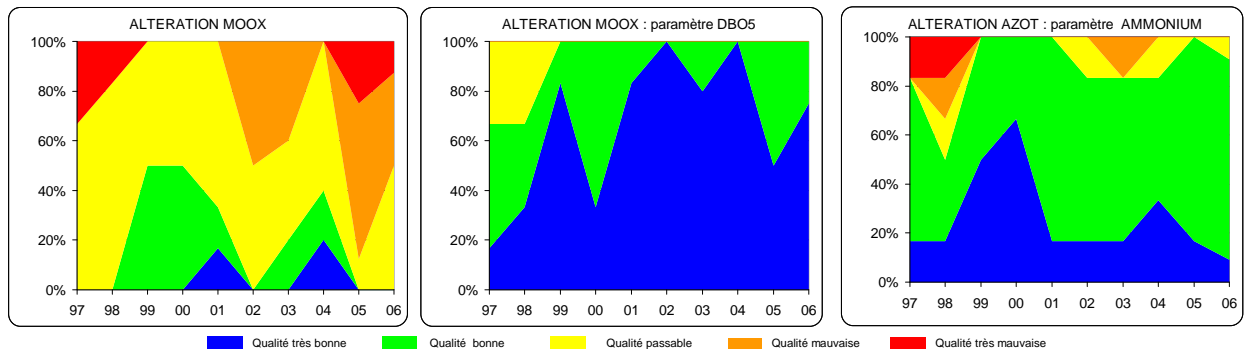
MO = Matières organiques. Effet rivière = baisse de l'oxygène dissous  
NR = Azote réduit. Effet rivière = baisse de l'oxygène dissous et croissance des végétaux  
P = Phosphore. Effet rivière = croissance des végétaux

Légende : ■ Situation avant travaux  
■ Situation après travaux

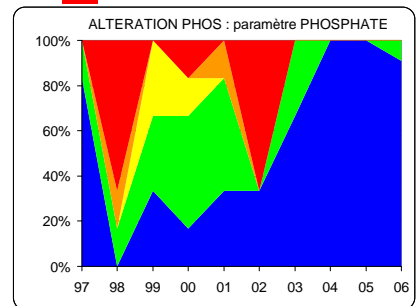
La station de la S.A.S Kerméné située sur les communes de Collinée et Saint Jacut du Méné, traite les effluents provenant d'un abattoir poly-espèces, d'un atelier de découpe et d'un atelier de transformation et de salaison de produits carnés. Cette station a fait l'objet de plusieurs aménagements depuis 1998. L'aide de l'Agence pour l'ensemble de ces travaux s'est élevée à environ 770 000 Euros. La dernière modification apportée (utilisation de produits de nettoyage sans phosphates depuis fin 2002) a eu un impact immédiat sur les rejets en phosphore.

### QUALITE DES EAUX DE LA RANCE

Mesures faites à la station RNB N°1 64550 à Colliné : **Altérations et Indices SEQ-Eau répartition des indices par classe de qualité**

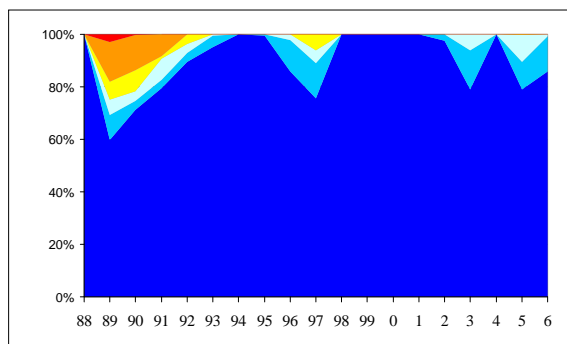


L'altération MOOX est marquée par des teneurs élevées en Carbone Organique Dissous dont l'origine pourrait être autre que les rejets. En relation plus directe avec les rejets, on note une réelle amélioration de la qualité de la Rance à l'aval de Collinée depuis 1999 sur les paramètres DBO5 et Ammonium. La qualité phosphate s'améliore nettement depuis 2002, suite aux modifications de process



### HYDROLOGIE DE LA RANCE

Mesures faites à la station J0611610 à Saint-Jouan-de-l'Isle : **Répartition des débits par classe (débits journaliers vs débit de base)**  
La limite jaune-bleu est calée sur le QMNA5 de 0,065 m<sup>3</sup>/s, ce qui permet d'en déduire le nombre d'jours durant lesquels les débits ont été inférieurs à ce seuil



Depuis 1998, les étiages présentent un profil soutenu.  
L'année 2003, bien que caractérisée par la canicule en août, n'a pas présenté des débits d'étiage inférieurs à la normale.

La proportion de jours avec un débit supérieur au QMNA5 est représentée en bleu.

### COMMENTAIRES

La réduction des flux rejetés par la station de Kerméné depuis 1999 à l'aval de Collinée a permis de gagner 2 classes de qualité sur les paramètres DBO5 et Ammonium.

Les dernières modifications apportées par la S.A.S Kerméné en 2002 (utilisation de produits de nettoyage sans phosphate), ont permis une réduction significative des concentrations en phosphore.