

Sensibiliser en amont, faciliter la concertation pour des rivières vivantes

Boris LUSTGARTEN,

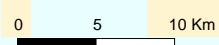
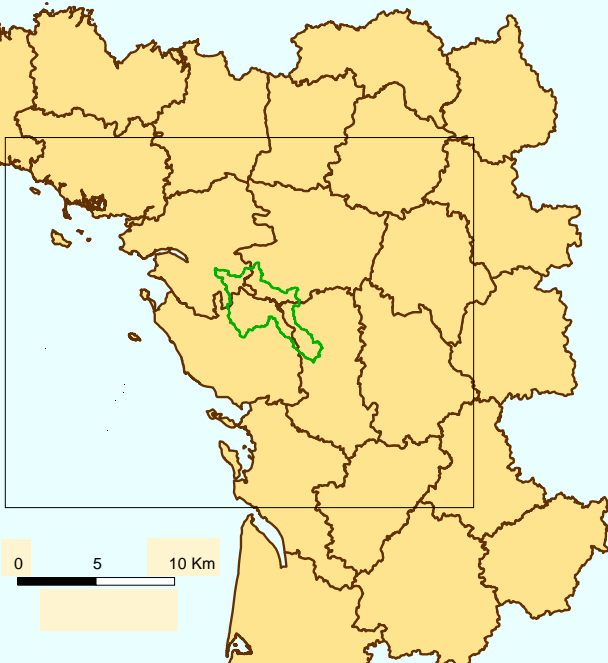
Institution interdépartementale du bassin de la Sèvre Nantaise – EPTB Sèvre Nantaise



L'EPTB Sèvre Nantaise

- L'Institution Interdépartementale du Bassin de la Sèvre Nantaise (IIBSN)
 - un EPTB qui représente les conseils généraux des Deux-Sèvres, de la Loire-Atlantique, de Maine-et-Loire et de la Vendée
- Coordination de la politique d'ensemble du bassin versant
 - support de la CLE du SAGE
 - conseil pour la gestion technique et administrative des programmes nécessitant une cohérence globale (CRE...)
- Maîtrise d'ouvrage
 - pour les études et travaux de portée générale sur le bassin versant
 - pour des opérations particulières impliquant plusieurs départements
- L'IIBSN travaille en étroite collaboration avec les structures partenaires
 - les communes et leurs groupements
 - les syndicats de rivière
 - l'agence de l'eau Loire-Bretagne
 - les services de l'Etat
 - les associations et divers organismes





Un plan de développement pour la concertation et l'information

Objectif : lever les points de blocage pour permettre la continuité écologique

- Étudier et analyser les ouvrages
 - prendre en compte le contexte naturel,
 - leur valeur économique, patrimoniale et sociale
 - leur statut juridique
- Animer la concertation
 - pour rechercher les solutions adaptées au cas par cas et
 - les faire partager par l'ensemble des intervenants
- Accompagner les syndicats de rivière
- Informer et sensibiliser la population

Ouvrage sur la Sèvre Nantaise au Pallet (Loire-Atlantique) © JL Aubert



Les actions menées



- Etudes et analyses réalisées
 - étude sur la perception sociale des ouvrages hydrauliques
 - étude sur leur statut juridique
 - outil d'aide à la décision (grille multicritères)
- Travaux et opérations effectués
 - participation aux comités de pilotage et réunions d'information
 - contacts réguliers avec les propriétaires et gestionnaires d'ouvrages
 - recherche de 130 règlements d'eau aux archives départementales
 - un guide méthodologique et des cahiers des charges «types»
 - réalisation du film « L'eau, c'est la vie »
 - colloque sur la continuité écologique organisé en 2010 avec l'association française des EPTB
 - le site internet www.sevre-nantaise.com.



Outils de communication, quelques exemples



Documents institutionnels.



Documents touristiques.



Sensibiliser les habitants



Stand à la foire de Vallet (Loire-Atlantique)



Sortie pédagogique sur le ruisseau de l'Aigufou, affluent de la Moine (Maine-et-Loire)



- Points positifs

- travaux pluri-disciplinaires (technique, social, juridique...) d'où la nécessité d'avoir une ingénierie forte
- collaboration avec les syndicats de rivière locaux
- création d'outils communs sur l'ensemble du bassin versant
- beaucoup de retours et de demandes de la part d'autres gestionnaires de cours d'eau
- des réponses apportées sur les plans technique, juridique et social.
- informer et sensibiliser a permis de dédramatiser la situation

- Points à améliorer

- anticiper la concertation avec les associations de riverains et l'association des amis des moulins
- prévoir davantage de temps d'échange
- mutualiser les outils de communication
- augmenter les ressources financières, en trouver de nouvelles
- mettre en place une synergie forte entre les services de l'Etat, l'agence de l'eau et l'IIBSN.



Perspectives

- accentuer la compréhension de notre action, faire participer
- réaliser des travaux sur d'autres ouvrages hydrauliques
- diffuser davantage le film « L'eau, c'est la vie » au grand public
- sensibiliser les enfants avec une communication plus pédagogique
- communiquer sur les réalisations
- mettre en œuvre la stratégie d'interventions définie dans le Sage révisé.

Ruisseau de la Tréquinière
(Maine-et-Loire)



En conclusion

- Pour favoriser l'évolution des comportements
 - s'appuyer sur les perceptions du public
 - encore beaucoup de chemin à parcourir...
- Pour lever les points de blocage, faire passer des messages
 - un levier : la prise en compte de l'aspect patrimonial
- Pour améliorer les milieux aquatiques
 - la sensibilisation, l'information est primordiale.
 - elle doit être réfléchie à l'échelle du bassin versant et déclinée à l'échelle locale.
 - et s'appuyer sur une stratégie sur le long terme.

