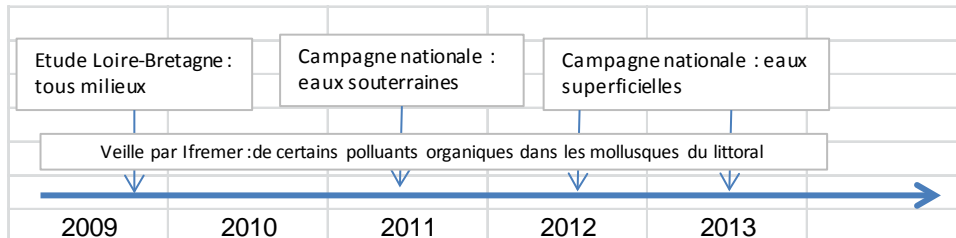


Quelle est l'évolution de la qualité des eaux pour les substances émergentes en Loire-Bretagne ?

Une connaissance des substances émergentes qui s'est développée ces dernières années.

La recherche des substances émergentesⁱ de façon plus systématique date du milieu des années 2000



ⁱ Définition : Les contaminants dits « émergents » sont ceux pour lesquels l'évaluation des risques qui leur sont potentiellement associés n'a pas encore été suffisamment mûrie pour justifier de leur intégration dans des dispositions réglementaires ; en particulier, leur présence n'est pas surveillée de façon pérenne dans les milieux.

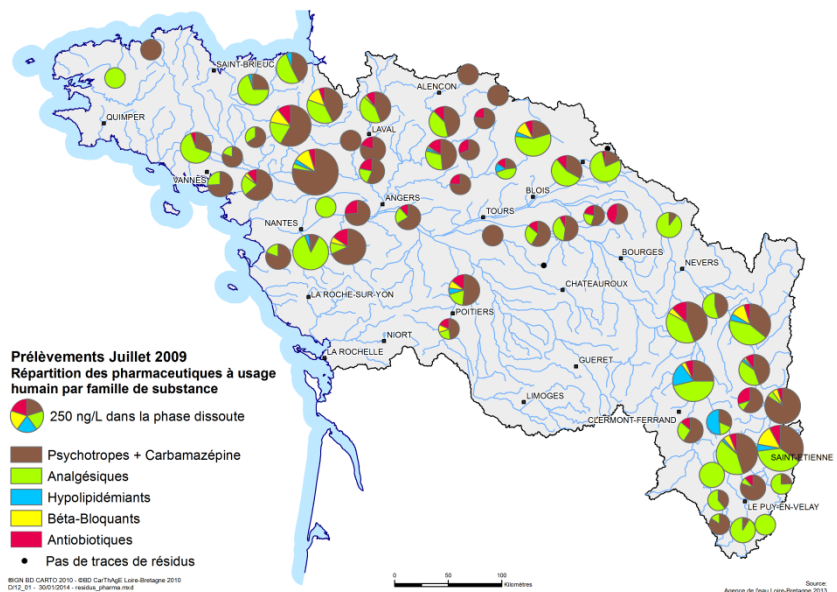
Quels sont les résultats de la surveillance des substances émergentes ?

Lors des études exploratoires, de nombreuses molécules émergentes sont détectées à des concentrations très faibles.

Si les substances émergentes ne sont pas prises en compte aujourd'hui dans les règles d'évaluation d'état des eaux DCE avec des seuils à ne pas dépasser, un point sur la connaissance est recommandé. Elles pourraient avoir un impact sur les indicateurs biologiques mesurés par ailleurs.

Une étude réalisée en 2009ⁱⁱ a recherché **une quarantaine de substances ou de résidus pharmaceutiques**, sur **80 stations** de surveillance de la qualité des eaux de Loire-Bretagne,

Près de 100 % des échantillons se sont révélés positifs avec **de 1 à 24 molécules** retrouvées dans les **eaux de surface continentales**. **De 1 à 18 molécules** ont aussi été retrouvées dans les **eaux côtières** et **de 1 à 4 pour les eaux souterraines**.



Si près du quart des analyses sur les eaux de surface révèlent du **diclofénac**, nouvelle substance prioritaire, les molécules les plus retrouvées sont **les analgésiques, antiépileptiques, psychotropes** présents dans 80 à 90 % des stations et **les antibiotiques** dans 60 % d'entre elles.

Ces substances peuvent se retrouver aussi dans les sédiments.

Par ailleurs, une étude exploratoire nationale concernant une trentaine de stations a permis de mettre en évidence un certain nombre de contaminations avec d'autres produits comme **des plastifiants ou des produits de soins corporels**, sans toutefois pouvoir statuer sur le possible impact écologique.

ⁱⁱ par le BRGM et financée par l'agence de l'eau

Référence(s) / Définition(s) / Lien(s) :	Mise à jour : 15/08/2015
	Réalisation : AELB/DEP/EVAL
	Sources : Onema, étude Brgm financé par l'agence.